

Ledninger i vejen

- er altid i vejen!

Nogle ledninger i vejen er lagt der af vejvæsenet selv. Andre ledninger er lagt af f.eks. forsyningselskaber eller teleoperatører. Denne artikel handler om det omfattende arbejde, Fyns amt har med håndtering af de ledninger, amtet ikke selv har lagt. Et arbejde som medfører behandling, kontrol og garanti eftersyn af omkring 1000 opgravningsansøgninger om året.

■ Af sektionsingeniør Helle Mærsk,
Fyns amtsvejvæsen
hmp@vej.fyns-amt.dk

■ Markedschef Jørn R. Kristiansen,
Carl Bro Gruppen
jnk@carlbro.com

Baggrund

I 1997 besluttede Fyns amt at sætte mere fokus på "fremmede opgravninger" i og langs amtsvejene. På det tidspunkt fik amtet ca. 300 ansøgninger om opgravningstilladelse årligt. De blev kun registreret i begrænset omfang, og der var ikke nogen form for formaliseret tilsyn eller opfølgning. To medarbejdere fik til opgave at hanke op i området. Ret hurtigt steg antallet af ansøgninger og ligger nu fast på omkring 1000 årlige ansøgninger.

At holde styr på så mange ansøgninger, opgravninger og efterfølgende kontrol og garanti eftersyn stiller store krav til organisationen. Der viste sig derfor hurtigt at være behov for et administrationssystem.

Efter at have sondret markedet besluttede Fyns amt sig i 1998 for at implementere systemet Rosy Dig® til dette formål. Et koncept, der i mellemtiden har gennemgået en væsentlig udvikling i et tæt samarbejde mellem medarbejdere i Fyns amt og Carl Bro Gruppen. En udvikling der har effektiviseret arbejdet i amtet, men også gjort det væsentligt nemmere for ledningsejere med ledninger i amtets veje at

ansøge om og få udstedt en opgravningstilladelse.

Det begynder på Internettet

Siden december 2003 har Fyns amt givet ledningsejere mulighed for at søge opgravningstilladelse via Internet. Denne mulighed har størstedelen af de ledningsejere, Fyns amt har kontakt med, benyttet sig af, og på nuværende tidspunkt modtager Fyns amt over 90% af alle ansøgninger ad den vej.

På amtets hjemmeside har ansøgeren mulighed for at udfylde et XML-skema direkte på skærmen, og hvis han ikke selv har tilstrækkeligt med informationer om, hvor på vejnettet han ønsker at søge, så kan han på et aktivt kort over Fyns amt indtegne det ønskede graveområde. Herefter bliver de nødvendige data for stedfæstelse af opgravningen automatisk ført ind i blanketten, og ansøgeren skal blot "klikke af", hvad han ønsker at ansøge om (se figur 1).

Herefter overføres ansøgningen til en Web-server, og efter transaktion igennem amtets firewall kan amtet behandle ansøgningen på normal vis. Proceduren medfører, at hele sagsforløbet sker 100% elektronisk lige fra, at ledningsejeren starter sin ansøgning, og til han har modtaget sin tilladelse, og alle andre involverede parter er orienteret. Den efterfølgende kontrol og det eventuelle garanti eftersyn af opgravningen sker også elektronisk.

Dette betyder også, at amtet får et langt bedre overblik over opgravningerne end tidligere med muligheden for at undersøge forskellige lister. Noget som også har givet mulighed for en mere effektiv opføl-

gning på bl.a. afmærkningen i udførelsesfasen, tilsyn efter færdigmelding og kontrol af slidlagsarbejdet.

Amtet kan i dag meget præcist sige, hvilken ledningsejer der er skyld i hver enkelt lap på vejen.

Det har medført, at man blev opmærksom på, at det langt fra var alle ledningsejere, som huskede at lægge slidlag på lapperne året efter opgravningernes afslutning. Meget ofte udførte og bekostede vejvæsenet selv slidlaget som en del af den almindelige vedligeholdelse.

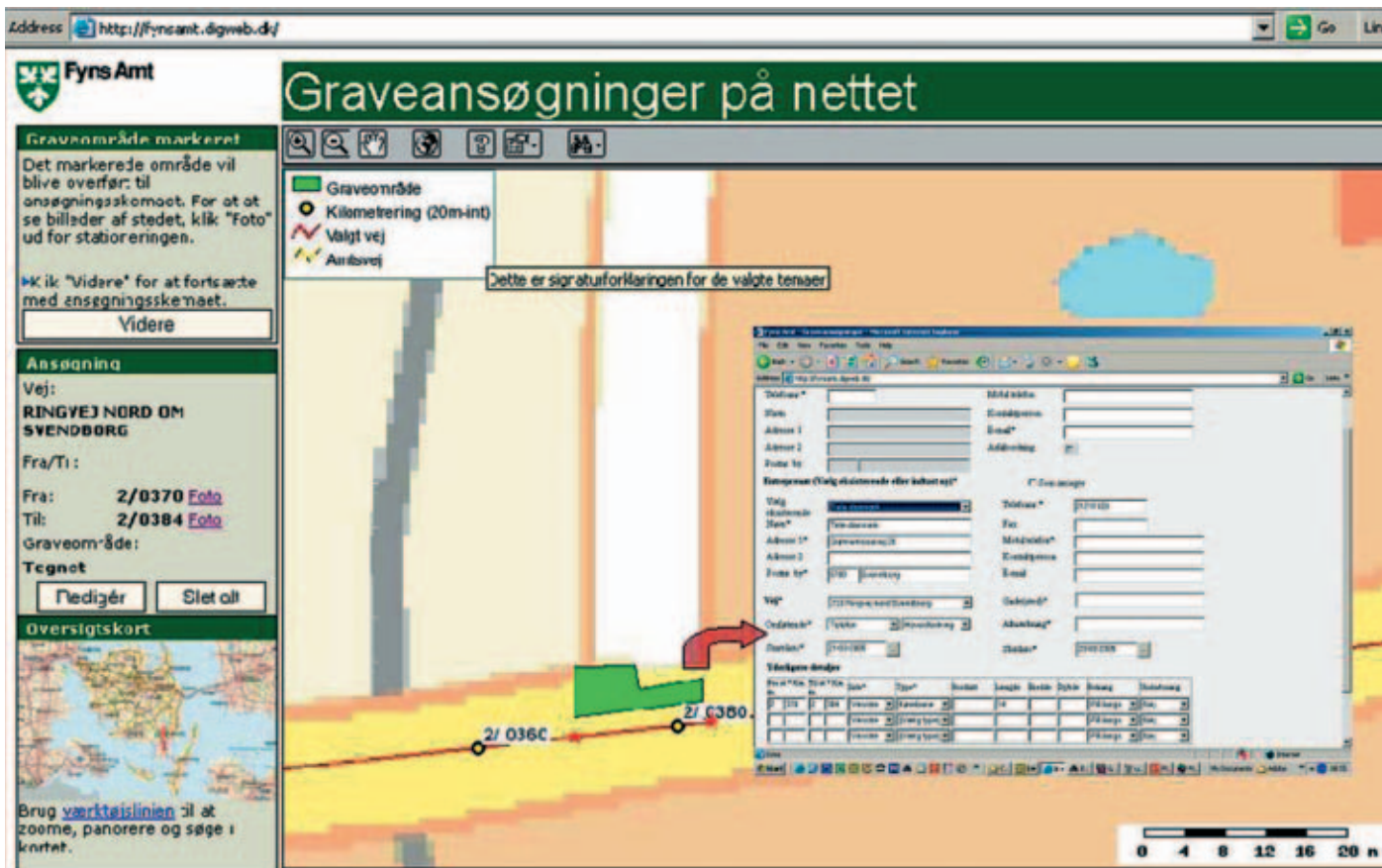
Asfaltordningen

Det var et ganske stort arbejde at holde øje med, om de enkelte slidlag blev udført, som de skulle. Ofte krævede det flere henvendelser til ledningsejeren. Derfor fandt Fyns amt i 2000 på at tilbyde at overtage retableringen af slidlaget mod betaling. Den såkaldte asfaltordning. Ledningsejeren kan tilmelde sig ordningen og betaler efter opmåling. Der afregnes med m²-prisen fra den seneste licitation.

Af de ca. 350 ledningsejere, der er registreret i Fyns amt, er ca. 125 med i asfaltordningen. Det er primært de "store" ledningsejere, som er tilmeldt. Indtægten ligger på omkring 600.000-700.000 kr. om året. Asfaltordningen har betydet, at amtet slipper for at skulle kontrollere, om samtlige ledningsejere har husket at retablere slidlaget, og ikke mindst undgår man det store arbejde med at rykke for de glemte retableringer.

Det digitale amt

Med indførelsen af "Det digitale amt" i



Figur 1. Ansøgeren zoomer sig ind på det område, han ønsker at grave i. Opgravningsområdet markeres herefter direkte på kortet med musen, hvorefter vejnummer og stationering automatisk overføres til ansøgningsblanket. Blanketten skal nu blot udfyldes med øvrige oplysninger. Det tegnede opgravningsområde skifter farve, når tilladelsen er givet.

2003, ledte man i amtet efter nogle projekter, som var velegnede til at lægge på Internettet. Her var opgravningsansøgninger et oplagt emne: Dels er der mange ansøgninger, dels er selve behandlingstiden og den periode, hvor den enkelte ansøgning er "aktiv", forholdsvis kort.

Ideen med at gå ind i projektet, der altså nu har ført til ovennævnte muligheder på Internettet, var grundlæggende at yde en bedre service over for "kunderne": ledningsejerne. Alene postgangen fra en ansøgning kom ind i huset, nåede sagsbehandleren og blev sendt ud af huset igen tog flere dage. Med en Internetløsning er denne "posttid" helt væk.

Man ønskede imidlertid ikke kun en blanketløsning, hvor det kun var ledningsejeren, som fik fordel af systemet. Man ønskede en løsning, hvor de oplysninger, ansøgeren tastede ind, skulle gå direkte ind i det eksisterende administrationssystem, når opgravningstilladelsen var givet. På denne måde opstod WEB og senere MapGis (CBKort), som er overbygningen til Rosy Dig, hvor Fyns amt er kommet med ideer og krav, og Carl Bro Gruppen har lavet selve systemet.

Opgravningsansøgningen

Selve ansøgningsskemaet ligger tilgængeligt på Fyns amts hjemmeside. For at undgå at få falske ansøgninger har man

valgt, at ansøgeren skal have en adgangskode for at få adgang til at søge. Adgangskoden, som er på otte cifre (f.eks. et telefonnummer), får man ved at ringe til Fyns amt. Det har betydet, at sagsbehandlerne har talt direkte med langt de fleste ansøgere og har hjulpet dem igennem den første ansøgning. Det har helt sikkert været en medvirkende årsag til den store succes, ordningen har haft. De første lukkede forsøg foregik i efteråret 2003 og den 19. december blev skemaet lagt ud på nettet.

- I januar 2004 kom 33% af alle ansøgninger via Internet.
- I februar 2004 kom 43% af alle ansøgninger via Internet.
- I marts 2004 kom 61% af alle ansøgninger via Internet.
- I april 2004 kom 73% af alle ansøgninger via Internet.
- I august 2004 kom 85% af alle ansøgninger via Internet.

På nuværende tidspunkt kommer over 90% af alle ansøgninger via Internet.

De oplysninger, ansøgeren skal skrive i ansøgningsskemaet, er helt det de samme oplysninger, som skrives på en papiransøgning. For at sikre, at alle relevante oplysninger kommer med, er nogle af felterne lavet således, at skemaet ikke kan sendes, hvis de ikke er udfyldt. Det vises med rødt

på skemaet, hvilke felter der ikke er udfyldt. Det betyder langt færre mangelfuldt udfyldte ansøgninger end tidligere, hvor der gik tid med at returnere ansøgninger, hvis de var alt for dårlige, eller indhente supplerende oplysninger, som lige så godt kunne have været skrevet på fra starten.

Når ledningsejeren har sendt sin ansøgning, får han et kvitteringsnummer på skærmen.

Sagsbehandlingen

Amtet får ansøgningerne ind via Rosy Dig. Man tænder programmet og trykker på et ikon, så hentes de nye ansøgninger, som ligger på serveren, og de vises på skærmen. Derefter sker sagsbehandlingen på helt sædvanlig vis. Den ender med, at der enten gives en opgravningstilladelse, eller at ansøgningen afvises.

Hvis en ansøgning afvises, bliver der sendt en mail tilbage til afsenderen, hvor der står, at ansøgningen er afvist. Det ledsages altid af en begrundelse for afvisningen. Det kan eksempelvis være, at der er søgt tilladelse til opgravning i en cykelsti på et sted, hvor der ingen cykelsti er. Så anmodes ansøgerne om at tjekke, at det er den rigtige kilometrerings, der søges på. Langt de fleste får deres opgravningstilladelse uden problemer. Den ser stort set ud som papirtilladelse.

Nogle standardbetingelser er fortrykt

på skemaet. Andre kan sættes på efter behov. Endvidere er der mulighed for at skrive en tekst, som også kommer til at stå på tilladelsen. Når tilladelse er givet, trykkes på et nyt ikon, og tilladelsen sendes tilbage til afsenderen. Man kan vælge samtidigt at sende tilladelsen til andre, som måtte have interesse i den. Den sendes til tilsynet, markpersonalet, laboratoriet og den ansvarlige for signalanlæg. Desuden kan man vælge også at sende til politiet, når det er relevant for dem. Der er ingen grænser for antallet af modtagere.

Tilladelsen sendes som et Word-dokument. Det er dette dokument, som skal returneres ved færdigmelding af arbejdet. Ved at anvende Word i stedet for PDF-format, gives ledningsejeren mulighed for at påføre eventuelle kommentarer til arbejdet på selve færdigmeldingen. Færdigmeldingen kan selvfølgelig sendes elektronisk. Denne måde at behandle opgravningsansøgninger på har givet en betydelig lettelse i hverdagen.

- Der skal ikke længere bruges tid på at sende mangelfulde ansøgninger tilbage med kommentarer.
- Der skal ikke længere tages alle data fra ansøgningsskemaerne ind i Rosy Dig.
- Der skal ikke længere sendes tilladelser retur til ansøgeren i en kuvert.
- Der skal ikke længere tages kopier, som skal distribueres til de interesserede.
- Tiden fra ansøgningen sendes og tilladelsen er sendt retur er forkortet væsentligt.

Det er noget ledningsejerne er meget glade for. For amtet har det betydet, at man ikke længere bliver forstyrret i det daglige arbejde af ledningsejere, som skal have en "hastetilladelse".

Den korte behandlingstid skyldes

også, at der køres uden om det almindelige journalsystem. Alle ansøgninger og tilladelser nummereres i Rosy Dig, hvor de bliver indtil, man en gang om året fjerner de ældste og lægger dem på lager.

Sikkerheden

For at undgå indtrængning i amtets Edb-systemer ligger selve ansøgningsdelen uden for amtets egentlige server, adskilt med en firewall. Den kunne i princippet ligge helt uden for amtets systemer på en selvstændig server. Det alternativ kan man bruge til at presse den interne IT-afdeling med, når det går lidt træt med servicen. Det er nemlig meget vigtigt, at systemet altid fungerer. Ellers bliver det ikke en succes. Hvis man skal gå til og fra skærmen flere gange, inden det lykkes at sende en ansøgning, er det nemmere at sende en papiransøgning, og så bliver det svært at få gang i Internet-delen igen.

Fremtidsmuligheder

Nogle ansøgere har, som tidligere antydet, lidt svært ved at finde ud af vejnumre og kilometrer, og om de skal grave i højre eller venstre side af vejen. Dette var en af årsagerne til beslutningen om at udvikle kortmodulet, hvor ansøgeren ved at tegne på et kort på skærmen automatisk får oplyst vejnummer, kilometrer mv.

Man får derved også mulighed for adgang til at se et VIMS-billede (figur 2) af opgravningsstedet. På denne måde kan man sikre sig, at man på rette spor, men mulighederne stopper ikke her. Brugen af og adgangen til andre typer af Web-services er nærliggende. At anvende informationerne fra Web-kortet til ud over at hente billeder fra i VIMS også at hente ledningsinformationer i LER (Ledningsregistreringssystemet) er en meget nærliggende mulighed, og det samme gælder op-

lysninger af miljømæssig og geoteknisk karakter. Noget som eksempelvis Carl Bro Gruppen allerede er leverandør af til flere amter og kommuner.

Afsluttende bemærkninger

Både Carl Bro Gruppen og Fyns amt har hele tiden været meget opmærksomme på, at metoden skulle være let tilgængelig for både "de professionelle" ledningsejere og de små vandværker, hvor det typisk er formandens kone, som sender ansøgningerne. Vi har også været klar over, at produktet ikke måtte offentliggøres, før det var helt gennemprøvet og fuldt funktionsdygtigt.

For Fyns amt har det været utroligt spændende at være med til at påvirke udviklingen af et helt nyt system, og det har været en stor tilfredsstillelse at se, hvor godt det er blevet modtaget af ledningsejerne. Flere af dem har ligefrem ringet og rost det.

Om 1½ år bliver størsteparten af amtets veje, som bekendt, fordelt til staten og de nye storkommuner. De nye storkommuner vil derved automatisk også kunne få glæde af amtets velfungerende koncept for opgravninger i vejene. Da systemet derudover allerede fungerer for kommunerne, vil det for de fleste kommuner blive stort set smertefrit at håndtere opgravningstilladelser både før, under og efter kommunesammenlægningsprocessen.

Hertil kommer, at de medarbejdere, der arbejder med opgravningstilladelser i Fyns amt, har oparbejdet en uvurderlig ekspertise i at behandle og kontrollere opgravningstilladelser. Amtets medarbejdere lægger da heller ikke skjul på, at de meget gerne vil tage deres erfaringer såvel som opgaven med over i deres nye job, hvis det bliver muligt.

Figur 2. I forbindelse med udpegnings af ønsket opgravningsområde har ansøgeren endvidere mulighed for at kalde Web-servicen VIMS og herfra få vist et foto af det område, han ønsker at grave i. Andre Web-services kan også understøttes.

