

Vejsektoren på Færøerne

Alle opgaver, Landsverkfrødingurin på Færøerne varetager, er opgaver, som institutionen via Erhvervsministeriet, det færøske Landsstyre og Lagting udfører for at fremme den ønskede udvikling af infrastrukturen på øerne i overensstemmelse med samfundets og befolkningens behov og ønsker.

Af informationsmedarbejder Súsanna Mc Birnie undir Leitinum, Landsverkfrødingurin, Færøerne



Landsverkfrødingurin – Opgaver

Landsverkfrødingurin (LV) oprettedes som statslig styrelse i 1948. Institutionen hører under Erhvervsministeriet, der igen er underlagt det færøske Landsstyre. LV har det administrative og tekniske ansvar for landsvejene. Dette indebærer, at LV varetager vejmyndigheds- og bygherreopgaver, planlægning, projektering, udførelse samt drift og vedligeholdelse af landsvejene på Færøerne.

Desuden udfører institutionen en række andre opgaver, der har med vejsektoren at gøre, så som indsamling og bearbejdning

af vej-, trafik- og uheldsdata, udsendelse af oplysninger om kørselsforhold i vinterhalvåret og etablering af servicefaciliteter langs landsvejene. Som led i sikkerhedsforanstaltninger på vejnettet er vintervedligeholdelse med patruljering af vejene 3 gange daglig endnu en af de mange opgaver, LV administrerer. Det er endvidere vedtaget med lov at tildele LV det overordnede tilsyn med det offentligt ejede aktieselskab, P/F Vágatunnilin, som har stået for arbejdet med at bygge den første undersøiske tunnel på Færøerne.

Af andre opgaver bør nævnes, at LV har

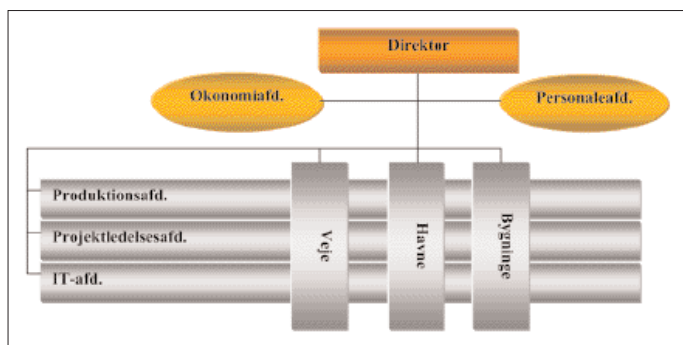
det overordnede tilsyn med konstruktion af større havneanlæg, myndighedsopgaver i forbindelse med fyrtårn og sejlruer, projektering og konstruktion af mindre havne og anløbspladser, færgelejer, luft-havnsanlæg, helikopterlandingspladser, produktion af asfalt og skærver samt bygherrefunktion og vedligeholdelse af offentlige projekter så som bygninger.

Udviklingen i denne branche følger tendensen andre steder i Norden. Opgaver som projektering og udførelse, som kan udliciteres til private rådgivere og entreprenører, udbydes nu i mest muligt omfang.

Organisation

Landsverkfrødingurin ændrer i 2001 organisationsstruktur (figur 1). Den tilpasses nye in- og eksterne behov og krav. Samtidig oprettes to nye afdelinger – en projektledelsesafdeling og en bygningsafdeling, hvilket indebærer en udvidelse af opgaveområdet til også at indbefatte bygherrefunktion og vedligeholdelse af offentlige bygninger.

Grundtanken bag organisationsændrin-



Figur 1.
Organisations-
diagram.



Figur 2. Offentlige veje.



gen udspringer fra et ønske om et tæt og effektivt internt samarbejde mellem specialenheder eller eksperter. Organisationen består nu foruden stabsfunktionerne af 3 fagafdelinger for henholdsvis veje, havne og bygninger, en projektledelses- eller procesafdeling og en produktionsafdeling.

Infrastruktur

Færøerne er endnu i 1950, også hvad infrastrukturen angår, stadig et i nutidens øjne såre primitivt samfund, men i 50'erne begynder der at ske noget. Den første automatiske telefoncentral tages i brug, Færøerne får sin første offentlige radiostation, udbygningen af havne kommer i gang igen efter 12 års stilstand og sidst, men ikke mindst, myndighederne går ind for at skabe et tidssvarende landevejsnet. Et ønske, eller en slags vision, formuleres fra politisk side om at oprette vejforbindelse til alle bygder på Færøerne, hvor det kan lade sig gøre. En langsigtet plan kortlægges for hele den fysiske infrastruktur, og arbejdet påbegyndes. Det er især dette arbejde, der i særlig grad sætter gang i udviklingen på alle områder, således at Færøerne nu i mange år har været på højde med de andre nordiske lande, hvad denne udvikling angår.

Alle ældre strækninger af betydning for samfærdslen ombygges, tunneler bores og flere og flere bygder knyttes til vejnettet. Tosporede veje anlægges, og udbygning-

Fakta om Færøerne

Placering: Færøerne ligger midt imellem Island og Norge, nordvest for Skotland. I hjertet af Golfstrømmen i Nordatlanten på 62°N og 7°V.

Afstand fra København: 1.300 km.

Størrelse: Landet er 113 km langt og 75 km bredt, i alt 1.399 km² fordelt på 18 små øer, hvoraf 17 er beboede. Der er 1.100 km kystlinje. På intet sted er man længere end 5 km fra havet.

Højeste fjeld: "Slættaratindur" er 882 m, mens landets gennemsnitshøjde er ca. 300 m.

Klima: Tempereret øklima, med meget omskifteligt vejr. Solen kan skinne fra en skyfri himmel, for så pludselig at skifte over i tåge og regn. Havet fryser aldrig og temperaturen er meget moderat, på trods af den nordlige beliggenhed. Det sneer en del om vinteren, men som regel kortvarigt. Gennemsnitstemperaturen er om vinteren omkring 3° C og om sommeren omkring 11°.

Befolkningsantal: I alt 47.120 mennesker boede på Færøerne 1. marts 2002. Omkring 18.800 bor i hovedstadskommunen Tórshavn, og ca. 5.000 mennesker bor i Færøernes næststørste by Klaksvik.

gen fortsætter ind i 70'erne, hvor den når sit højdepunkt, da de to største øer, med over halvdelen af befolkningen, forbindes med en bro i 1973. Tre andre øer forbindes med to dæmninger. I december 2002 får vi den første undersøiske tunnel på Færøerne. Arbejdet på den næste undersøiske tunnel påbegyndtes allerede i 2003 og vil forbinde 84,9% af den færøske befolkning.

I dag udgør det totale vejnet ca. 900 km, hvoraf halvdelen er landsveje og resten kommunale veje (figur 2). Langt den største del af vejnettet er asfalteret.

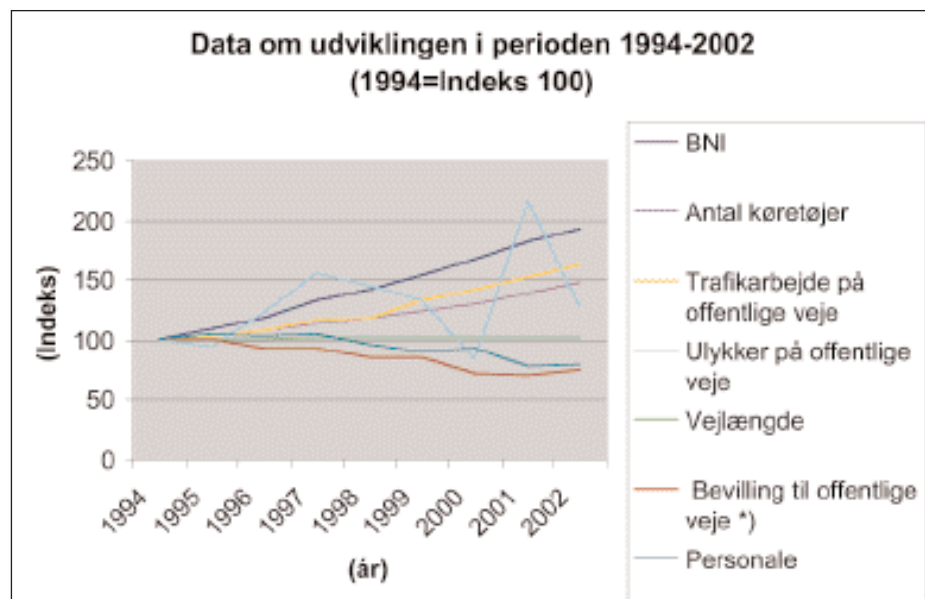
Økonomi

Figur 3 viser en vækst i den disponible BNI på ca. 100% siden 1994. Denne vækst i disponibel BNI har ført til en stigning i antallet af køretøjer og trafikarbejde på henholdsvis ca. 40% og 56%. Bevillingen til vedligeholdelsen af landsvejene faldt derimod til 35% i år 2000. Antallet af personale følger samme mønster.

Eftersom vi i denne periode kun har en minimal vækst i vejlængde (2 km), ligger investeringerne også på et tilsvarende lavt niveau. Da Færøerne får en relativ stor pengeoverførsel fra Danmark, antages det, at anvendelsen af BNI i stedet for BNP giver et bedre billede af situationen.

Fremtiden

Vi har nu et stort set fuldt udbygget vejnet. Visionen fra 1950'erne om at anlægge veje til alle bygder på Færøerne er gået i opfyldelse i 2003. Visionen for de kommende år er at skabe endnu hurtigere og bekvemmere forbindelser mellem øerne i overensstemmelse med industriens og det færøske folks behov. Distancen mellem hovedområder skal forkortes, og flere faste forbindelser mellem øer etableres, hvor det er muligt. Fra politisk side forventer man endnu større investeringer i undersøiske tunneler i den nærmeste fremtid.



Figur 3. Udviklingen i perioden 1994-2002.